

Yatırımcı Bilgi Formu

Bu form, bu Fon ile ilgili temel bilgileri ve Fon'a yatırım yapmaktan kaynaklanan riskleri içerecek şekilde sermaye piyasası mevzuatı uyarınca hazırlanmıştır. Bu form, bir satış ya da pazarlama dokümanı değildir. Fon hakkındaki temel bilgileri edinmek ve fona ilişkin temel riskleri anlayabilmek için Fon'a yatırım yapmaya karar vermeden önce bu formu okumanız tavsiye edilir.

Kare Portföy Hisse Senedi Fonu (Hisse Senedi Yoğun Fon) (KYA)

ISIN KODU: TRYKARE00010

İhraç tarihi: 24.04.2009

Fon Hakkında

Bu fon, Hisse Senedi fonudur ve bu formda belirlenen risk profilindeki yatırımcılara yöneliktir. Fon portföyü Kare Portföy Yönetimi A.Ş. tarafından yönetilmektedir.

Yatırım Amacı ve Politikası

- Fonun yatırım amacı Fon'un yatırım stratejisi Türkiye sermaye piyasalarında işlem gören ortaklık payları ile ortaklık paylarına dayalı türev ürünler kullanarak BIST-30 endeksine denk bir riskle, BIST-30 endeksinden daha yüksek bir getiri elde etmektir.

- Fon portföyünün en az %80'i devamlı olarak menkul kıymet yatırım ortaklıkları payları hariç olmak üzere BİST'te işlem gören ihraççı paylarından, ihraççı paylarına ve ihraççı payı endekslerine dayalı olarak yapılan vadeli işlem sözleşmelerinin nakit teminatlarına, ihraççı paylarına ve ihraççı payına dayalı opsiyon sözleşmelerinin primleri ile borsada işlem gören ihraççı paylarına ve ihraççı payına dayalı aracı kuruluş varantlarına yatırılır. Fon portföyünün %20'lik kısmı ile de diğer sermaye piyasası araçlarına yatırım yapılabilir. Yapılandırılmış yatırım araçları, vadeli mevduat/katılma hesapları, varant ve sertifikalara fon toplam değerinin ancak %10 oranında yatırım yapılabilir. Bu %10'luk kısım da %20'lik diğer sermaye piyasası araçlarına ait limitler dahilindedir.

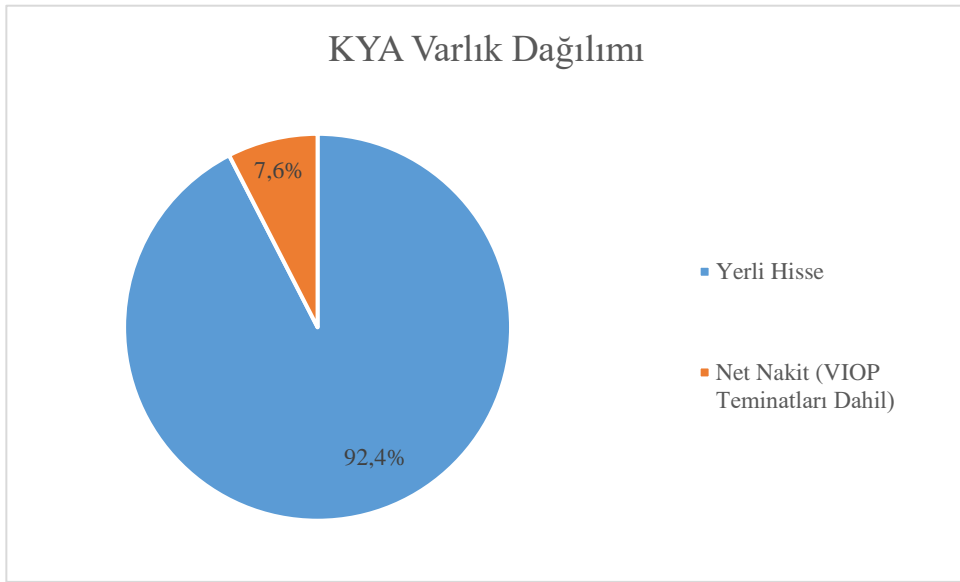
- Fon'un karşılaştırma ölçütü %100 BIST-30 Endeksidir.

- Fon portföyüne riskten korunma ve/veya yatırım amacıyla türev araçlar alınabilir.

- Yatırım yapılacak varlıkların belirlenmesinde Kare Portföy Yönetimi A.Ş. yetkilidir.

Portföy Dağılımı

Portföy dağılımı aşağıdaki gibidir.



Alım Satım ve Vergileme Esasları

Fon katılma payları günlük olarak alınıp satılır.

- Yatırımcıların BIST Pay Piyasası'nın açık olduğu günlerde saat 13:30'a kadar verdikleri katılma payı alım talimatları talimatın verilmesini takip eden ilk hesaplamada bulunacak pay fiyatı üzerinden yerine getirilir.

- Alım talimatının verilmesi sırasında, talep edilen katılma payı bedelinin Kurucu tarafından tahsil edilmesi esastır. Alım talimatları pay sayısı ya

da tutar olarak verilebilir. Kurucu, talimatın pay sayısı olarak verilmesi halinde, alış işlemine uygulanacak fiyatın kesin olarak bilinmemesi nedeniyle, katılma payı bedellerini en son ilan edilen satış fiyatına %20 ilave marj uygulayarak tahsil edebilir. Ayrıca, katılma payı bedellerini işlem günü tahsil etmek üzere en son ilan edilen fiyata marj uygulanmak suretiyle bulunan tutara eş değer kıymeti teminat olarak kabul edebilir. Talimatın tutar olarak verilmesi halinde ise belirtilen tutar tahsil edilerek, bu tutara denk gelen pay sayısı fon fiyatı açıklandıktan sonra hesaplanır.

- TEFAS üzerinden gerçekleştirilecek işlemlerde, fonlar için alım talimatları pay sayısı ya da tutar olarak verilebilir. Dağıtıcı kuruluş, talimatın pay sayısı olarak verilmesi halinde, alış işlemine uygulanacak fiyatın kesin olarak bilinmemesi nedeniyle, katılma payı bedellerini en son ilan edilen satış fiyatına %10 ilave marj uygulayarak tahsil edebilir. Ayrıca katılma payı bedellerini işlem günü tahsil etmek üzere en son ilan edilen fiyata marj uygulanmak suretiyle bulunan tutara eş değer kıymet teminat olarak kabul edebilir.

- Talimatın tutar olarak verilmesi halinde ise, en son ilan edilen katılma payı satış fiyatından %20 marj düşülerek belirlenecek fiyat üzerinden talimat verilen tutara denk gelen katılma payı sayısı TEFAS'ta eşleştirilir. Nihai katılma payı adedi fon fiyatı açıklandıktan sonra hesaplanır. Tahsil edilen tutara eş değer adedin üstünde verilen katılma payı alım talimatları iptal edilir.

- Yatırımcıların BIST Pay Piyasası'nın açık olduğu günlerde saat 13:30'a kadar verdikleri katılma payı satım talimatları talimatın verilmesini takip eden ilk hesaplamada bulunacak pay fiyatı üzerinden yerine getirilir.

- Katılma payı bedelleri; iade talimatının, BIST Pay Piyasası'nın açık olduğu günlerde saat 13:30'a kadar verilmesi halinde, talimatın verilmesini takip eden ikinci işlem gününde, iade talimatının BIST Pay Piyasası'nın açık olduğu günlerde saat 13:30'dan sonra verilmesi halinde ise, talimatın verilmesini takip eden üçüncü işlem gününde yatırımcılara ödenir.

- Fon katılma payı alım satımının yapılacağı para birimi TL'dir.

- Gerçek kişiler ile tüzel kişilerin fon katılma payı alım satım kazancı %0 oranında stopaja tabidir. Bu konudaki istisnalar ve diğer detaylar için ise formun "Önemli Bilgiler" bölümü incelenmelidir.

- Fon katılma payları, portföy yönetim şirketleri ve yatırım kuruluşları aracılığıyla Türkiye Elektronik Fon Dağıtım Platformu üzerinden alınıp satılır.

Risk ve Getiri Profili

Düşük Risk			Yüksek Risk			
Potansiyel Düşük Risk			Potansiyel Yüksek Risk			
1	2	3	4	5	6	7

- Belirtilen risk değeri Fon'un geçmiş performansına göre belirlenmiştir ve Fon'un gelecekteki risk profiline ilişkin güvenilir bir gösterge

olmayabilir.

- Risk değeri zaman içinde değişebilir.
- En düşük risk değeri dahi, bu Fon'a yapılan yatırımın hiçbir risk taşımadığı anlamına gelmez.
- Fon'un belirtilen risk değerine sahip olma gerekçeleri: Fon yapısı gereği yüksek oranlı hisse senedi taşıdığından dolayı yüksek risk profiline sahiptir.

Fon'un Maruz Kalacağı Temel Riskler

Yatırımcılar Fon'a yatırım yapmadan önce Fon'la ilgili temel yatırım risklerini değerlendirmelidir.

Fon'un maruz kalabileceği temel risklerden kaynaklanabilecek değişimler sonucunda Fon birim pay fiyatındaki olası düşümlere bağlı olarak yatırımlarının değerinin başlangıç değerinin altına düşebileceğini göz önünde bulundurmalıdır.

Fon'un maruz kalabileceği temel riskler; piyasa riski, karşı taraf riski, likidite riski, kaldıraç yaratan işlem riski, operasyonel risk, yoğunlaşma riski, korelasyon riski, yasal risk ve yapılandırılmış yatırım araçları riski olup bu risklere ilişkin detaylı açıklamalar KAP'ta (www.kap.gov.tr) yayımlanan fon izahnamesinin 3. maddesinde yer almaktadır.

Ücret, Gider ve Komisyon Bilgileri

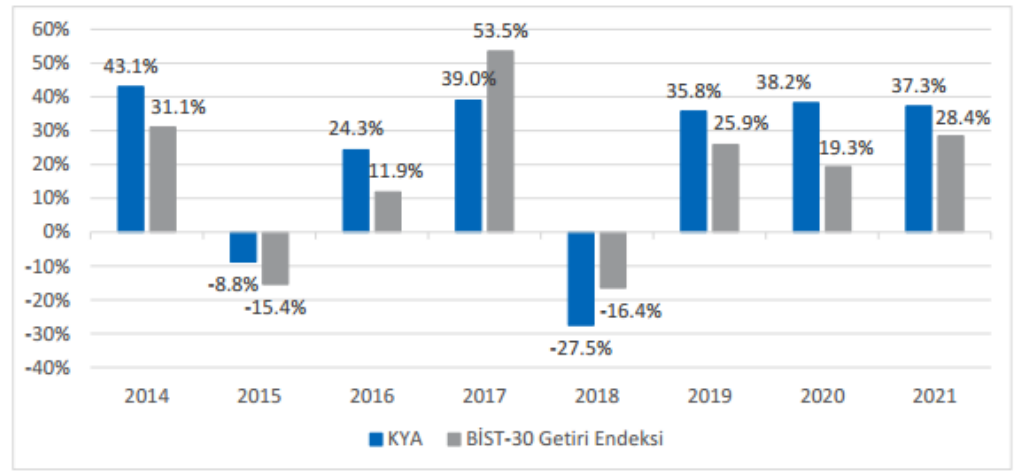
Aşağıdaki tabloda yer alan ücret, gider ve komisyonlar Fon'un getirisini doğrudan etkiler. Tablonun (A) bölümünde yer alan tutarlar Fon'un toplam gider sınırı kapsamında bir hesap dönemi boyunca Fon'dan tahsil edilmektedir.

A) Fon'dan karşılanan giderler	%
Yıllık azami fon toplam gider oranı	3,65
Yönetim ücreti (yıllık) - Kurucu (Asgari %35, azami %65) - Fon Dağıtım Kuruluşu (Asgari %35, azami %65)	2,92
Saklama ücreti	0,25
Diğer giderler (Tahmini)	0,25
B) Yatırımcılardan tahsil edilecek ücret ve komisyonlar	Yoktur.

Fon'un Geçmiş Performansı

- Fon'un geçmiş performansı, gelecek dönem performansı için bir gösterge olamaz.
- Fon'un kuruluş tarihi 28.08.2008'dir.
- Fon performansının hesaplamasında birim pay değeri esas alınmıştır.
- Fon paylarının satışına 27.04.2009 tarihinde başlanmıştır.

KYA Performans Grafiği



Önemli Bilgiler

- Fon, Kare Portföy Yönetimi A.Ş.'nin kurucusu olduğu Hisse Senedi Şemsiye Fonu'na bağlıdır.
- Portföy saklayıcısı Finans Yatırım Menkul Değerler A.Ş.'dir.
- Fon hakkında daha fazla bilgiye, izahnameye, içtüzüğe, performans sunum raporuna, yıllık rapor ile finansal tablolara <http://www.kap.gov.tr/> ve www.kareportfoy.com.tr adresinden ulaşılabilir.
- Fon izahnamesi 25/12/2015 tarihinde Kamuyu Aydınlatma Platformu'nda'da yayımlanmıştır. Bu husus .../.../2015 tarihinde ticaret siciline tescil ettirilmiştir.
- Fon katılma payı fiyatı TEFAS'ta ilan edilir.
- Fon, T.C. vergi düzenlemelerine tâbidir. Fon'un tabi olduğu vergi düzenlemeleri ile ilgili Bakanlar Kurulu'nun 2006/10731 sayılı kararına <http://www.resmigazete.gov.tr/eskiler/2006/07/20060723-7.htm>
- Kare Portföy Yönetimi A.Ş.'nin bu formla ilgili sorumluluğu, formdaki yanıltıcı, yanlış ve izahname ile tutarlı olmayan bilgiler ile sınırlıdır.
- Şemsiye Fon'a bağlı her bir fonun tüm varlık ve yükümlülükleri birbirinden ayrıdır.

Fon ve Kare Portföy Yönetimi A.Ş., Türkiye'de yetkilendirilmiş olup, Sermaye Piyasası Kurulu'nun gözetimine ve denetimine tâbidir. Bu form, 10/01/2022 tarihi itibarıyla günceldir.