

**KARE PORTFÖY ÖPY BİRİNCİ SERBEST ÖZEL FON**

**30 HAZİRAN 2023 TARİHİNDE SONA EREN HESAP  
DÖNEMİNE AİT YATIRIM PERFORMANSI KONUSUNDA  
KAMUYA AÇIKLANAN BİLGİLERE İLİŞKİN RAPOR**

# KARE PORTFÖY ÖPY BİRİNCİ SERBEST ÖZEL FON

## 1 OCAK - 30 HAZİRAN 2023 HESAP DÖNEMİNE AİT PERFORMANS SUNUŞ RAPORU

(Tüm tutarlar Türk Lirası ("TL") olarak gösterilmiştir.)

### A. TANITICI BİLGİLER

PORTFÖYE BAKIŞ		YATIRIM VE YÖNETİME İLİŞKİN BİLGİLER	
Halka arz tarihi: 12 Kasım 2020			
<b>30 Haziran 2023 tarihi itibarıyla</b>		<b>Portföy Yöneticileri</b>	
Fon Toplam Değeri (TL)	472.276.728	Ahmet Karaahmetoğlu	
Birim Pay Değeri (TL)	4.017812	Metincan Duruel	
Yatırımcı Sayısı	1		
Tedavül Oranı	%58,77		
En az alınabilir pay adedi	1	<b>Fon'un Yatırım Amacı ve Stratejisi</b>	
<b>Portföy Dağılımı</b>		Kare Portföy ÖPY Birinci Serbest Özel Fon ("Fon"), yatırım stratejisi Türkiye ve diğer ülkelerin sermaye piyasalarında işlem gören sermaye piyasası araçlarına yatırım yaparak uzun vadede TL bazında yüksek reel getiri sağlamaktır.	
Eurobond	%99,46		
Viop Teminat	%0,03		
Nakit	%0,51		
<b>Toplam</b>	<b>%100</b>		
<b>Yatırım Riskleri</b>			
<p>Yatırımcılar Fon'a yatırım yapmadan önce Fon'la ilgili temel yatırım risklerini değerlendirmelidirler. Fon'un maruz kalabileceği temel risklerden kaynaklanabilecek değişimler sonucunda Fon birim pay fiyatındaki olası düşüişlere bağlı olarak yatırımlarının değerinin başlangıç değerinin altına düşebileceğini yatırımcılar göz önünde bulundurmalıdır.</p> <p>Fonun maruz kalabileceği riskler şunlardır:</p>			
<ol style="list-style-type: none"><li>1. Piyasa Riski</li><li>2. Karşı Taraf Riski</li><li>3. Likidite Riski</li><li>4. Kaldıraç Yaratıcı İşlem Riski</li><li>5. Operasyonel Risk</li><li>6. Yağunlaşma Riski</li><li>7. Korelasyon Riski</li><li>8. Yasal Risk</li><li>9. İhraççı Riski</li><li>10. Yapılandırılmış Yatırım Araçları Riski</li><li>11. Teminat Riski</li><li>12. Opsiyona Duyarlılık Riskleri</li><li>13. Açığa Satış Riski</li><li>14. Etik Risk</li><li>15. Kıymetli Madenler Riski</li></ol>			

# KARE PORTFÖY ÖPY BİRİNCİ SERBEST ÖZEL FON

## 1 OCAK - 30 HAZİRAN 2023 HESAP DÖNEMİNE AİT PERFORMANS SUNUŞ RAPORU

(Tüm tutarlar Türk Lirası ("TL") olarak gösterilmiştir.)

### B. PERFORMANS BİLGİSİ

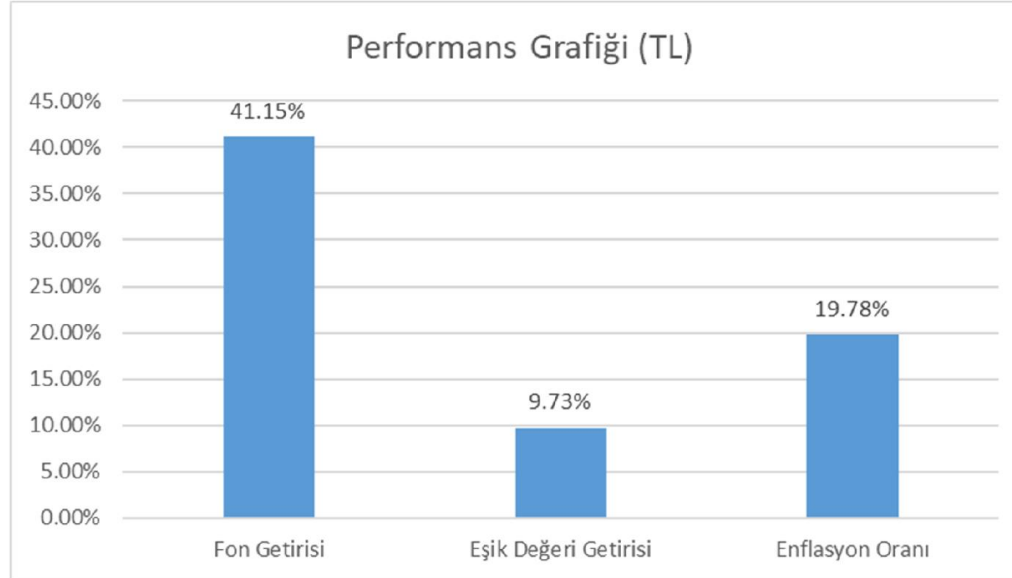
(***) YILLAR	Toplam Getiri (%)	(**) Eşik Değeri Getirisi İşğ (%)	(*) Enflasyon Oranı (%)	(****) Fon Portföyünün Getirisinin Zaman İçinde Standart Sapması (%)	(****) Karşılaştırma Ölçütünün Standart Sapması (%)	(****) Bilgi Rasyosu (%)	Sunuma Dahil Dönem Sonu Portföy veya Portföy Grubunun Fon Toplam Değeri
2020	-0,16	1,92	0,90	14,91	0,56	(5,66)	56.491.935
2021	78,11	17,78	36,08	26,75	0,68	10,72	145.368.780
2022	60,08	16,68	64,27	11,29	0,60	17,81	334.674.178
2023	41,15	9,73	19,78	16,63	1,00	20,67	472.276.728

(\*) İlgili döneme ait birikimli TÜFE endeksine göre hesaplanmıştır.

(\*\*) Fon'un eşik değeri olarak %100 BIST-KYD 1 Aylık Mevduat TL endeksi kullanılmıştır.

(\*\*\*) Fon 16 Kasım 2020 tarihinde kurulmuştur.

(\*\*\*\*) İlgili dönemler için portföyün ve eşik değerinin yıllıklandırılmış standart sapmasının ve bilgi rasyosu günlük getiriler üzerinden hesaplanmıştır.



İlişikteki dipnotlar bu performans bilgisi tablosunun ayrılmaz bir parçasıdır.

**GEÇMİŞ GETİRİLER GELECEK DÖNEM PERFORMANSI İÇİN BİR GÖSTERGE SAYILMAZ.**

# KARE PORTFÖY ÖPY BİRİNCİ SERBEST ÖZEL FON

## 1 OCAK - 30 HAZİRAN 2023 HESAP DÖNEMİNE AİT PERFORMANS SUNUŞ RAPORU

(Tüm tutarlar Türk Lirası ("TL") olarak gösterilmiştir.)

### C. DİPNOTLAR

- 1) Fon portföy yönetimi hizmeti Kare Portföy Yönetimi A.Ş. ("Şirket") tarafından verilmektedir. Şirket, kurucusu olduğu toplam 7 adet menkul kıymet yatırım fonunun portföyünü yönetmektedir. 30 Haziran 2023 itibarıyla, Şirket tarafından yönetilen fonların toplam büyüklüğü 2.172.135.321,41 TL'dir.

Kare Portföy Yönetimi A.Ş.'nin 27 Mart 2015 tarihinde kuruluşu tescil edilmiş ve 23 Ekim 2015 tarihinde portföy yöneticiliği yetki belgesini almıştır. Şirket'in toplam ödenmiş sermayesi 7.500.000 TL olup Şirket paylarının tamamı Aykut Ümit Taftalı'ya aittir.

- 2) Fon portföyünün yatırım amacı, stratejisi ve yatırım riskleri "A. Tanıtıcı Bilgiler" bölümünde belirtilmiştir.
- 3) Fon'un 30 Haziran 2023 tarihi itibarıyla sona eren performans döneminde net dönemsel getirisi, %41,15 olarak gerçekleştirilmiştir. Fon'un karşılaştırma ölçütünün 30 Haziran 2023 tarihi itibarıyla sona eren performans döneminde net dönemsel getirisi ise %9,73 olarak gerçekleşmiş ve Fon'un nispi getirisi %31,41 olarak gerçekleşmiştir.

Gerçekleşen net getiri; Fon'un ilgili dönemdeki birim pay değerindeki yüzdesel değişimi, yani Fon'un portföy getirisini ifade etmektedir.

Fon'un eşik değeri aşağıdaki gibidir:

% 100 BIST-KYD 1 Aylık Mevduat TL Endeksi

<b>1 Ocak - 30 Haziran 2023 döneminde Brüt Fon Getirisi Hesaplaması</b>	<b>Oran</b>
Net Basit Getiri (Dönem sonu birim fiyat - Dönem başı birim fiyat) / Dönem başı birim fiyat)	%41,15
Gerçekleşen Fon Toplam Giderleri Oranı (*)	%0,23
Azami Yıllık Toplam Gider Oranı	0
Kurucu Tarafından Karşılanan Giderlerin Oranı (**)	0
Net Gider Oranı (Gerçekleşen fon toplam gider oranı - Dönem içinde kurucu tarafından karşılanan fon giderlerinin toplamının oranı)	%0,23
Brüt Getiri	%41,38

(\*) Kurucu tarafından karşılananlar da dahil tüm fon giderlerinin ortalama net varlık değerine oranını ifade etmektedir.

(\*\*) "Azami Yıllık Toplam Gider Oranı'nın aşılması nedeniyle, Kurucu tarafından dönem sonunu takip eden 5 işgünü içinde Fon'a iade edilen giderlerin, ortalama fon net varlık değerine oranını ifade etmektedir.

# KARE PORTFÖY ÖPY BİRİNCİ SERBEST ÖZEL FON

## 1 OCAK - 30 HAZİRAN 2023 HESAP DÖNEMİNE AİT PERFORMANS SUNUŞ RAPORU

(Tüm tutarlar Türk Lirası ("TL") olarak gösterilmiştir.)

### C. DİPNOTLAR (Devamı)

- 4) 1 Ocak - 30 Haziran 2023 dönemine ait yönetim ücretleri, vergi ve saklama ücretleri ve diğer faaliyet giderlerinin günlük brüt varlık değerlerine oranının ağırlıklı ortalaması:

Giderler	Tutar (TL)	Ortalama fon portföy değerine oranı (%)
Bağımsız Denetim Ücreti	16,309.61	0,00%
Saklama Ücretleri	245,099.46	0,07%
Fon Yönetim Ücreti	537,089.02	0,15%
Tescil ve İlan Giderleri	6,593.51	0,00%
Noter Ücretleri	301.30	0,00%
Vergiler ve Diğer Harcamalar	2,200.40	0,00%
Diğer Giderler	53,801.73	0,01%
Toplam faaliyet giderleri (TL)		861,395.03
Ortalama fon portföy değeri (TL)		359,007,125.51
Toplam faaliyet giderleri / ortalama fon portföy değeri (%)		0.23%

- 5) Fonların portföy işletmeciliği kazançları, Gelir Vergisi Kanunu'nun geçici 67. Maddesinin 8 numaralı bendi uyarınca, %0 oranında gelir vergisi tevfiğine tabidir. Gelir Vergisi Kanunu'nun geçici 67. maddesi uyarınca Sermaye Piyasası Kanununa göre kurulan menkul kıymetler yatırım fonlarından hisse senedi yoğun fon niteliğine sahip fonların katılma belgelerinin ilgili olduğu fona iadesinde %0 oranında gelir vergisi tevfiği uygulanır. Tebliğin 24. Maddesinin 5. fıkrası hükümleri saklı kalmak kaydıyla, bir fonun, hisse senedi yoğun fon olarak sınıflandırılabilmesi için günlük olarak gerekli olan şartları sağlamaması halinde, sağlanmayan günlere ilişkin, fonun, yatırımcıların ve/veya yatırım fonu katılma payı alım satımını yapan kuruluşların tabi olacağı tüm yükümlülüklerin yerine getirilmesinden de kurucu ve portföy saklayıcısı müteselsilen sorumludur.
- 6) Performans sunum döneminde Fon'un yatırım stratejisinde değişikliğe gidilmemiştir.

### D. İLAVE BİLGİ ve AÇIKLAMALAR

- 1) 1 Ocak - 30 Haziran 2023 döneminde Fon'un Bilgi Rasyosu %20,67 olarak gerçekleşmiştir. Bilgi Rasyosu, riske göre düzeltilmiş getiri ölçümünde kullanılır. Performans Ölçütü getirisi üzerindeki portföy getirisinin, portföyün volatilitesine ( oynaklığına) oranı olarak hesaplanır. Portföy yöneticisinin performans ölçütü üzerinde sağladığı getiriyi ölçer. Bilgi rasyosunun aynı zamanda portföy yöneticisinin tutarlılık/istikrar derecesini de gösterdiği kabul edilir. Pozitif ve yüksek Bilgi Rasyosu iyi kabul edilir.
- 2) Fon'a ait Performans Sunuş Raporu, Sermaye Piyasası Kurulu'nun ("SPK") 1 Temmuz 2014 tarihinde yürürlüğe giren "Bireysel Portföylerin ve Kolektif Yatırım Kuruluşlarının Performans Sunumuna, Performansa Dayalı Ücretlendirilmesine ve Kolektif Yatırım Kuruluşlarının Notlandırma ve Sıralama Faaliyetlerine İlişkin Esaslar Hakkında Tebliğ (Seri VII-128.5)"i ("Tebliğ") hükümleri doğrultusunda hazırlanmıştır.

.....